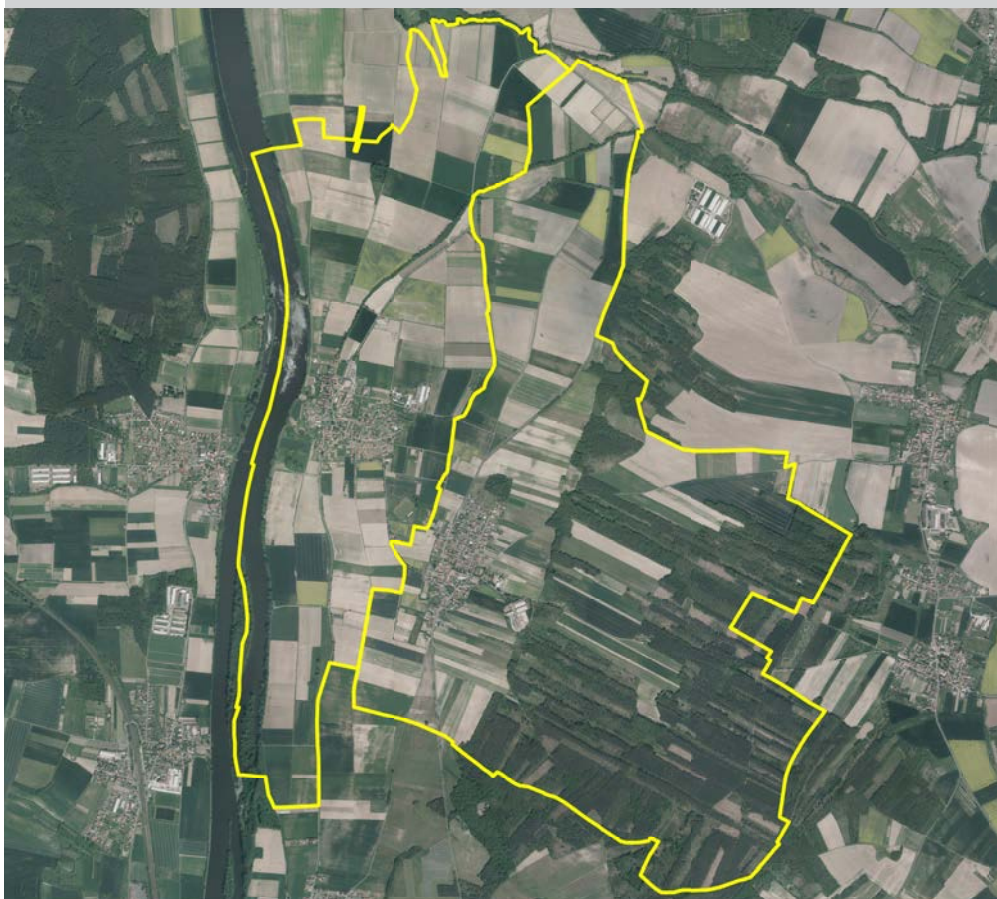




CHODOUNY

územní plán | úplné znění po změně č. 2



říjen 2025

Architekti Černí | urbanistický ateliér

CERNÍ



**MINISTERSTVO
PRO MÍSTNÍ
ROZVOJ ČR**

Změna územního plánu obce Chodouny
byla spolufinancována z prostředků státního rozpočtu ČR,
z programu Ministerstva pro místní rozvoj ČR.

ZÁZNAM O ÚČINNOSTI

<i>Správní orgán, který poslední změnu územního plánu vydal:</i>	Zastupitelstvo obce Chodouny
<i>Pořadové číslo poslední změny</i>	2.
<i>Datum nabytí účinnosti poslední změny územního plánu:</i>	6. 11. 2025
<i>Jméno a příjmení, funkce oprávněné úřední osoby pořizovatele:</i>	Ing. Kamila Kloubská, vedoucí oddělení úřad územního plánování, odbor majetku a rozvoje města, Městský úřad Roudnice nad Labem Karlovo nám. 21, 413 01 Roudnice nad Labem
<i>Otisk úředního razítka a podpis:</i>	

AKCE

Úplné znění územního plánu Chodouny po změně č. 2

POŘIZOVATEL

Městský úřad Roudnice nad Labem
úřad územního plánování

ZPRACOVATEL

Mgr. Ing. arch. Zdeněk Černý (ČKA 03575, IČO 10454730)
Ing. arch. Hana Černá
Architekti **ČERNÍ** | urbanistický ateliér
sídlo: Pražského 604, 152 00 Praha 5
ateliér: Záhorského 885, 152 00 Praha 5
tel.: 251 680 138, e-mail: architekti@cerni.cz

DATUM

říjen 2025

A. OBSAH ÚZEMNÍHO PLÁNU CHODOUN

TEXTOVÁ ČÁST

- A1. Vymezení zastavěného území | [strana 3](#)
- A2. Základní koncepce rozvoje území obce | [strana 3](#)
- A3. Urbanistická koncepce | [strana 4](#)
- A4. Koncepce veřejné infrastruktury | [strana 8](#)
- A5. Koncepce uspořádání krajiny | [strana 16](#)
- A6. Podmínky pro využití a prostorové uspořádání vymezených ploch s rozdílným způsobem využití | [strana 18](#)
- A7. Vymezení veřejně prospěšných staveb, veřejně prospěšných opatření, staveb a opatření k zajišťování obrany a bezpečnosti státu a ploch pro asanaci | [strana 28](#)
- A10. Vymezení ploch a koridorů, ve kterých je rozhodování o změnách v území podmíněno zpracováním územní studie | [strana Chyba! Záložka není definována.](#)
- A11. Vymezení architektonicky významných staveb nebo urbanisticky významných celků | [strana 29](#)

GRAFICKÁ ČÁST

- A1 | Výkres základního členění území
- A2 | Hlavní výkres
- A3 | Výkres veřejně prospěšných staveb, opatření a asanací

ZÁKLADNÍ IDENTIFIKACE

Řešeným územím je správní území obce Chodouny (kód obce 564923). Obec se rozkládá na dvou katastrálních územích – Chodouny (kód 652121) a Lounky (kód 687332). Chodouny leží v Ústeckém kraji (v jeho jihovýchodní části), ve střední až jižní části litoměřického okresu.

Území spravuje obecní úřad Chodouny (IČ 00263699). Obcí s pověřeným obecním úřadem (II. stupně) i obcí s rozšířenou působností (III. stupně) je pro Chodouny Roudnice nad Labem.

Obec má dvě části na dvou katastrálních územích o celkové rozloze 1 002 hektarů. Z hlediska statistického jsou na území obce vymezeny dvě základní sídelní jednotky (Chodouny – kód zsj 052124, Lounky – kód zsj 087335).

A1. VYMEZENÍ ZASTAVĚNÉHO ÚZEMÍ

Zastavěné území se vymezuje tímto územním plánem k 1. 1. 2025.

A2. ZÁKLADNÍ KONCEPCE ROZVOJE ÚZEMÍ OBCE

Územní plán je zpracováván pro celé správní území obce Chodouny, která má dvě části na dvou katastrálních územích: Chodouny a Lounky. Části bývaly samostatnými obcemi, mají odlišnou historii, odlišný charakter atp., z čehož vychází i urbanistická koncepce (viz dále).

Koncepce rozvoje obce je založena na funkci obce v soustavě osídlení, na jejím historickém vývoji, včetně posledních tendencí, na širším přírodním rámci a dalších souvislostech. Cílem je vyvážený rozvoj sociální a hospodářský s ohledem na limity dané přírodním prostředím a na vytváření podmínek pro příznivé životní prostředí, a to vše se zachováním hodnot identifikovaných na území obce.

V současné době mají Chodouny obytný charakter s výrazným zemědělským výrobním zázemím v obou sídlech. Doprovodnými funkcemi jsou rekreace, vybavenost a další. Všechny funkce mají určitý potenciál dalšího rozvoje, přičemž zejména je akcentován rozvoj funkce bydlení.

Obytná funkce je dominantní. Bydlení má dobrou podporu v oblasti infrastruktury (zejm. technické a dopravní) a také potenciál pro rozvoj pracovních aktivit a rekreačního zázemí. Proto jsou územním plánem navrženy především nové zastavitelné plochy pro bydlení.

Občanské vybavení v obci zajišťuje základní potřeby obyvatel. Rozvoj dalších zařízení občanského vybavení je možný v rámci různých ploch s rozdílným způsobem využití. Nové samostatné plochy pro tuto funkci se nenavrhují (s výjimkou rozšíření plochy hřbitova). Některé složky občanské vybavenosti jsou stabilizovány a územním plánem potvrzeny (hřiště, hřbitov ad.).

Funkce výrobní je soustředěna do několika ucelených areálů, jejichž současné využití je menší než potenciální. Výrobní areály jsou územním plánem stabilizovány, příp. mírně rozšiřovány. Výrobní funkce je ovšem zároveň difúzně rozprostřena po celé obci, je rozvinuté soukromé hospodaření.

Rekreační funkce území není výrazná: malá část domovního fondu slouží jako objekty individuální rekreace (chalupy). Pro krátkodobou rekreaci obyvatel slouží zařízení v obci (hřiště). Rostoucí význam má cykloturistika a ve vazbě na tok Labe i vodáctví. Navrhují se cyklotrasy, které územím obce procházejí a zapojují obec do nadřazeného systému cyklistických tras, a místa přístavišť pro vodáky.

Ochrana a rozvoj hodnot – kulturních, přírodních i civilizačních – je zakotvena v respektování takto vymezených prvků (uvedeny jako podklad pro rozbor udržitelného rozvoje v ÚAP) a v rozmístění ploch s rozdílným způsobem využití a v jejich regulaci, tedy urbanistickou koncepcí.

Kulturními hodnotami jsou především nemovitě kulturní památky (Chodouny: venkovská usedlost č. p. 15, socha sv. Jana Nepomuckého; Lounky: kostel sv. Mikuláše, venkovská usedlost č. p. 13). Celé území je potenciálním archeologickým nalezištěm, což je třeba zohlednit při realizaci změn v území.

Přírodními hodnotami jsou především významné krajinné prvky ze zákona – lesy, vodní toky, údolní nivy. Žádné zvláště chráněné území není na katastrech obce vyhlášeno. Chráněn je památný strom (*Pinus nigra*). Ochrana přírodních hodnot je také zohledněna návrhem územního systému ekologické stability.

Civilizační hodnoty, za něž lze považovat stavební fond, dopravní a technickou infrastrukturu a další veřejnou infrastrukturu, jsou územním plánem dále rozvíjeny. Tyto hodnoty navrhuje územní plán v Lounkách chránit před záplavami protipovodňovým valem.

A3. URBANISTICKÁ KONCEPCE

A3.a Urbanistická koncepce včetně urbanistické kompozice a vymezení ploch s rozdílným způsobem využití

V souladu s koncepcí rozvoje území obce se v urbanistické koncepci akcentuje rozvoj obytné funkce. Tento rozvoj se především týká části obce Chodouny (i když je tento rozvoj zčásti umístěn na katastrálním území Lounek, jež zabíhá až do těsného sousedství se zástavbou Chodoun). Určitý, limitovaný rozvoj je navrhován i v části Lounky. Urbanistická koncepce počítá s posílením vzájemných vazeb těchto dvou sídel, i když jejich absolutní propojení není z různých důvodů možné (např. bariéra elektrického vedení velmi vysokého napětí). Přesto tomuto „kontaktnímu“ území je přiznán speciální statut vyjádřený v regulativech.

Urbanistická koncepce potvrzuje status výrobních ploch, jejich rozšíření je minimální, spíše se spoléhá na vnitřní rezervy jednotlivých areálů. Obdobně je potvrzen status dalších stabilizovaných ploch bydlení, vybavenosti atd.

Chodouny | Návrh zachovává urbanistický charakter sídla a navazuje už na započaté tendence růstu sídla. V zásadě je ponecháno nedotčeno historické jádro obce, k němuž je doplněno několik zastavitelných ploch navržených v souladu s principem zástavby jádrového území (lokality Z.C8–Z.C11). Nejrozsáhlejší zastavitelné plochy Z.C1 a Z.C2 jsou orientovány směrem k Lounkám a vyplňují prostor mezi současnou zástavbou a předsunutou plochou hřiště. Ulice mezi oběma plochami, vedoucí k hřišti, by měla nabýt na významu – je i důležitou spojnicí směrem do Lounek. Obě plochy vyžadují podrobnější řešení územní studií. V návaznosti na zemědělský areál na východ od sídla je navržena další plocha pro zemědělskou činnost (Z.C13) a jiná pro kompostování (Z.C12).

Lounky | Struktura Lounek je do značné míry definitivní a nové zastavitelné plochy Z.L2 a Z.L11 do-
kompletovávají v minulosti založené tendence. Určitým odrazem současné zástavby a jejím pokračováním je i plocha Z.L13. Využít je možné také vnitřních rezerv sídla (definované zastavitelné plochy uvnitř zastavěného území: Z.L6 a Z.L7). Plocha Z.L19 je sice v zastavěném území, ale jde o nový směr rozvoje sídla.

Urbanistická koncepce a urbanistická kompozice jsou vyjádřeny vymezením těchto ploch s rozdílným způsobem využití:

Smíšené obytné všeobecné	SU
Občanské vybavení všeobecné	OU
Občanské vybavení sport	OS
Občanské vybavení hřbitovy	OH
Rekreace na oddechových plochách	RO
Veřejná prostranství všeobecná	PU
Zeleň všeobecná	ZU
Doprava silniční	DS
Technická infrastruktura všeobecná	TU
Výroba všeobecná	VU
Vodní a vodohospodářské všeobecné	WU
Zemědělské všeobecné	AU
Zemědělské jiné	AX
Lesní všeobecné	LU

A3.b Vymezení zastavitelných ploch

Navrhované plochy (zastavitelné i přestavbové, tedy změny v území) jsou uvedeny v tabulce s uvedením jejich funkčního využití a rozlohy. V odůvodnění jsou k plochám uvedeny další komentáře.

Navrhované zastavitelné plochy

Chodouny

lokality	návrh funkčního využití lokality	plocha v ha	upřesnění funkčního využití
Z.C1 4,70 ha	SU – smíšené obytné všeobecné	1,30	
	PU – veřejná prostranství všeobecná	0,66	zahrnuje místní komunikaci
	SU – smíšené obytné všeobecné	2,33	
Z.C2 6,39 ha	SU – smíšené obytné všeobecné	0,59	
	PU – veřejná prostranství všeobecná	0,77	zahrnuje místní komunikaci
	SU – smíšené obytné všeobecné	1,66	
	SU – smíšené obytné všeobecné	3,37	
Z.C3	PU – veřejná prostranství všeobecná	0,23	převaha zeleně s ochrannou funkcí
Z.C6 1,01 ha	SU – smíšené obytné všeobecné	0,76	
	PU – veřejná prostranství všeobecná	0,25	zahrnuje místní komunikaci
Z.C7 0,55 ha	SU – smíšené obytné všeobecné	0,43	
	PU – veřejná prostranství všeobecná	0,12	
Z.C8	SU – smíšené obytné všeobecné	0,29	
Z.C9 0,41 ha	SU – smíšené obytné všeobecné	0,40	
	PU – veřejná prostranství všeobecná	0,01	rozšíření místní komunikace
Z.C10 0,35 ha	SU – smíšené obytné všeobecné	0,04	
	PU – veřejná prostranství všeobecná	0,31	rozšíření místní komunikace
Z.C11	SU – smíšené obytné všeobecné	0,10	
Z.C12	VU – výroba všeobecná	0,77	obecní kompostárna V koridoru CNZ.ŽD1 lze v koordinaci se Správou železnic umístit jen stavby dočasné.
Z.C13	VU – výroba všeobecná	1,16	V koridoru CNZ.ŽD1 lze v koordinaci se Správou železnic umístit jen stavby dočasné.
Z.C14	SU – smíšené obytné všeobecné	0,02	

Lounky

lokality	návrh funkčního využití lokality	plocha v ha	upřesnění funkčního využití
Z.L1	SU – smíšené obytné všeobecné	0,21	
Z.L2	SU – smíšené obytné všeobecné	0,50	
0,52 ha	PU – veřejná prostranství všeobecná	0,02	rozšíření místní komunikace
Z.L3	PU – veřejná prostranství všeobecná	0,06	převaha zeleně s ochrannou funkcí
Z.L5	PU – veřejná prostranství všeobecná	0,09	
Z.L6	SU – smíšené obytné všeobecné	0,17	
Z.L7	SU – smíšené obytné všeobecné	0,24	
Z.L8	PU – veřejná prostranství všeobecná	0,17	
Z.L9	SU – smíšené obytné všeobecné	0,08	
Z.L10	PU – veřejná prostranství všeobecná	0,43	převaha zeleně s ochrannou funkcí
Z.L11	SU – smíšené obytné všeobecné	0,63	
0,73 ha	PU – veřejná prostranství všeobecná	0,10	rozšíření místní komunikace
Z.L12	SU – smíšené obytné všeobecné	0,21	
Z.L13	PU – veřejná prostranství všeobecná	0,12	rozšíření místní komunikace
0,73 ha	SU – smíšené obytné všeobecné	0,61	
Z.L14	OH – občanské vybavení hřbitovy	0,27	rozšíření hřbitova
0,30 ha	PU – veřejná prostranství všeobecná	0,03	vč. parkování před hřbitovem
Z.L19	SU – smíšené obytné všeobecné	0,44	
0,47 ha	PU – veřejná prostranství všeobecná	0,03	obslužná komunikace
Z.L20	VU – výroba všeobecná	0,59	rozšíření stávajícího areálu kolem zemědělské stavby

Další disponibilní plochy pro případnou výstavbu se nacházejí uvnitř zastavěného území. Výstavba je možná, pokud budou splněny funkční a prostorové regulativy dané územním plánem a dále obecné požadavky na vymezení pozemků a umístování staveb na nich a nebudou-li tomu bránit limity využití území.

A3.c Vymezení transformačních ploch

Územní plán transformační plochy nevymezuje.

A3.d Vymezení systému sídelní zeleně

Zeleň v sídlech Chodouny a Lounky je součástí soukromých pozemků a veřejných prostranství. S výjimkou větších ploch na návších jde spíše o doprovodnou zeď, uliční aleje apod. Systém zeleně je doplněn o několik ploch veřejných prostranství s vysokým podílem ochranné zeleně, dále plochy rekreační zeleně a plochu lesní.

Jinak je zeď součástí všech ploch s rozdílným způsobem využití a nedílnou součástí i navrhovaných zastavitelných ploch. V menších půjde o doprovodnou funkci, větší plochy Z.C1 a Z.C2 budou rozpracovány v územních studiích a bude definováno rozmístění veřejných prostranství zahrnujících i plochy zeleně.

Významný podíl zeleně budou obsahovat některé plochy veřejných prostranství (Z.C3, Z.L3, Z.L10), v nichž má zeď funkci ochrannou/izolační.

Navrhované plochy zeleně

Chodouny

lokality	návrh funkčního využití lokality	plocha v ha	upřesnění funkčního využití
K.C5	LU –lesní všeobecné	0,06	dolesnění proluky v PUPFL

Lounky

lokality	návrh funkčního využití lokality	plocha v ha	upřesnění funkčního využití
Z.L15	ZU –zeď všeobecná	0,20	zahrnuje místní komunikaci
Z.L16	RO –rekreace na oddechových plochách	0,19	sezónní využití pro táboření, pobytové louky, zařízení pro turistiku, cykloturistiku a vodní turistiku
Z.L17	RO –rekreace na oddechových plochách	0,32	možnost zřízení přívozu, přístaviště pro rekreační a místní plavbu
K.L18	LU –lesní všeobecné	1,81	dolesnění pro biocentrum LBC.21

A4. KONCEPCE VEŘEJNÉ INFRASTRUKTURY

A4.a Občanské vybavení

Územní plán definuje tři druhy ploch občanského vybavení:

- plochy občanského vybavení / sem jsou zahrnuty plochy se stavbami, jejichž účel by měl být podržen i do budoucna (obecní úřad s poštou, knihovnou a prodejnou v Chodounech, kostel

se zvonící v Lounkách, základní a mateřská škola v Chodounech, prodejna v Lounkách, hasičská zbrojnice...),

- plochy občanského vybavení – sport / zahrnuje stávající areál fotbalového hřiště a „hipodromu“,
- plochy občanského vybavení – hřbitov / stávající hřbitov (k. ú. Lounky).

Kromě těchto se další zařízení občanské vybavenosti nacházejí v plochách pro bydlení, příp. dalších. Stručný přehled stávající vybavenosti je uveden v odůvodnění.

Jediná nová plocha občanského vybavení – hřbitova (lokality Z.L14) se vymezuje pro rozšíření současného hřbitova, který slouží oběma sídlům v obci.

Další občanské vybavení může být v souladu s regulativy součástí i jiných ploch s rozdílným způsobem využitím.

A4.b Technická infrastruktura

Vodní hospodářství

Vodní toky a plochy

Území obce patří k povodí 1-12-03 Labe (od Vltavy po Ohři). Dílčích povodí je na území obce pět. Tok Labe vytváří západní hranici území obce, průběh zabírá cca 3,5 km. Část severní hranice obce tvoří tok Obrtky. Dalším vodním tokem je Záhorecká strouha (vč. přeložky, tzv. vodozbavu).

Vodní toky mají principiální vliv na život obce: jednak jako zdroj závlahové vody pro rozvinuté zemědělské využití úrodných půd, jednak jako hrozba záplav. Protipovodňová opatření jsou zapracována do územního plánu. Záhorecká strouha má významnou vodohospodářskou a krajinnotvornou funkci, a proto je navržena jako veřejně prospěšné opatření.

Rozsáhlejší vodní plochy se na území obce nenacházejí, ale regulativy umožňují jejich (zno-vu)vybudování podle potřeby v různých plochách s rozdílným způsobem využití (v zemědělských, ve veřejných prostranstvích atd.).

Zásobování vodou

Pitnou vodou jsou obě sídla, Chodouny i Lounky, zásobena z oblastního vodovodu Severní Čechy – oblastní vodovod Žernoseky. Obec je napojena na přírodní řad z vodojemu Zahořany do vodojemu Hostěraz skupinového vodovodu Roudnice nad Labem. Každá část obce má svou samostatnou přípojku, přírodní řad a zásobní síť rozvedenou po zastavěném území.

Na koncepci zásobování vodou se nebude nic měnit, nové zastavitelné plochy budou napojeny na stávající, případně rozšířenou, vodovodní síť.

Zásobování požární vodou je zajištěno z hydrantů umístěných na vodovodní rozvodné síti a odběrem vody z Labe.

V území je řešeno i zásobování závlahovou vodou. Na břehu Labe jsou rozmístěny čerpací stanice, od nichž je rozveden systém závlah po zemědělské půdě. Systém se bude upravovat v souladu s postupem využití zastavitelných ploch.

Kanalizace a čištění odpadních vod

Koncepce likvidace splaškových vod je dána vybudovanou podtlakovou kanalizační sítí zaústěnou do čistírny odpadních vod. Na tuto soustavu budou postupně napojováni další, dosud nepřípojené obyvatelé (s průběžným odstavováním septiků a bezodtokových jímek) a také lokality nových zastavitelných ploch.

Dešťové vody jsou odváděny pomocí příkopů, struh, propustků do místních vodotečí nebo se vsakují. V části Chodoun je vybudována dešťová kanalizace. Dešťové vody jsou také jímány v místních nádržích.

Energetika a spoje

Energetika

Územím prochází trasa elektrického vedení velmi vysokého napětí 400 kV. Záměr na zdvojení vedení (Výškov–Babylon), zakotvený v PÚR ČR i ZÚR ÚK, je územním plánem vyjádřen vymezením a zpřesněním koridoru CPZ.E10b o šířce 150 metrů. Podmínky pro využití jsou stanoveny v kapitole A6.

Území je obsluženo vedením vysokého napětí 22 kV, přivedeným z transformovny 110/22 kV Roudnice nad Labem. Na odbočky z něho jsou napojeny distribuční transformační stanice: dvě pro Chodouny, dvě pro Lounky a dvě u čerpacích stanic závlahového systému. Rozvod nízkého napětí 220 V po obci je zčásti kabelizován, většinou je veden vzdušným vedením. V zastavěném území je preferováno kabelové vedení elektrických rozvodů.

Na elektrickou rozvodnou síť budou postupně napojovány i navržené rozvojové lokality, a to na stávající trafostanice, které budou v případě potřeby posíleny, případně budou v nových soustředěných lokalitách vybudovány distribuční trafostanice nové.

Území Chodoun není plynofikováno ani se s plynofikací v dohledné době nepočítá.

Veřejné osvětlení

Veřejným osvětlením je zastavěné území obou sídel dostatečně pokryto, jsou jím vybaveny také místní komunikace ke hřbitovu.

Veřejným osvětlením budou vybavovány další navrhované lokality, případně významné trasy pěší dopravy mezi částmi Chodouny a Lounky.

Spoje

Stávající trasy radioreléových paprsků a kabely spojů jsou územním plánem respektovány. Telefonní kabely jsou uloženy v zemi.

Inženýrské sítě v rozvojových lokalitách budou převážně umísťovány mimo silnice II. a III. třídy a mimo zastavěné území budou respektovat ochranné pásmo silnic. Rozvody budou vedeny v místních komunikacích. Všechny plochy s rozdílným způsobem využití umožňují umísťovat zařízení technické infrastruktury.

Nakládání s odpady

Nakládání s odpady se řídí místními předpisy. Komunální odpad je svážen na regionální skládku. Jsou instalovány kontejnery na tříděný odpad. Pro kompostování biodegradabilního odpadu je navržena plocha východně od zastavěného území Chodoun.

A4.c Dopravní infrastruktura

Obec Chodouny leží mimo hlavní silniční a železniční trasy. Železniční stanice, stejně jako veřejná letiště, se nacházejí v dostupných vzdálenostech. Územím prochází vodní tok Labe využívaný jako vodní cesta.

Silniční síť

Dopravní osou celého území je silnice druhé třídy č. 240, vedoucí z Prahy na Děčínsko. Tato silnice připojuje obec i na nadřazenou dopravní síť, zejména na dálnici D8 jižně od Roudnice nad Labem.

Dále silniční síť tvoří dvě silnice III. třídy: č. 24060 – v Chodounech se odpojuje ze silnice II/240 a vede do centra Lounek; č. 24055 – propojuje centrum Černěvsí přes Loučky se silnicí II/240 u Polep. Provozu na pozemních komunikacích dále slouží síť účelových cest (polní cesty zpevněné se živičným povrchem), z nichž nejvýznamnější je trasa podél Labe, využitá pro vedení cyklostezky Labe 2 a dále komunikace spojující Chodouny se sousední obcí Vrbice (úzká komunikace s výhybnami).

Stávající silniční síť je dostatečná, kapacitní, vyhovující a je územním plánem respektována. Nenavrhují se její úpravy. Průtahy silnic zastavěným územím obce vykazují místní problémy a závady (širkové poměry neumožňují například zřizování chodníků v celé trase průtahu), jejichž řešení vyžaduje podrobnější dokumentaci.

Místní komunikační síť

Systém místních komunikací zpřístupňuje všechny pozemky v zastavěném území. Tvoří jej jednak průtahy silnic II. a III. třídy, jednak další místní komunikace. Některé jsou vyjádřeny v územním plánu explicitně, jiné jsou součástí jiných ploch s rozdílným způsobem využití (stávající většinou ploch ve-

řejných prostranství). Na tento systém naváží nové komunikace v rozvojových lokalitách – zastavitelných plochách. Jejich přesné trasování a také zatřídění a způsob řešení bude určeno v dalších stupních dokumentace – v územním plánu, nejsou-li přímo navrženy, jsou součástí ploch pro bydlení (plochy smíšené obytné). Zastavitelné plochy a další plochy změn v území jsou dopravně řešeny následovně:

Chodouny

lokalita	návrh funkčního využití lokality	dopravní přístup
Z.C1	SU – smíšené obytné všeobecné PU – veřejná prostranství všeobecná	lokalita dopravně napojena na silnici III/24060 a na místní obslužnou komunikaci; součástí jsou další obslužné komunikace v rámci plochy SU, kategorie C a D (obytná zóna)
Z.C2	SU – smíšené obytné všeobecné PU – veřejná prostranství všeobecná	lokalita dopravně napojena na silnici II/240 a na místní komunikaci; součástí jsou stávající komunikace, další v rámci plochy SO, kategorie C a D (obytná zóna)
Z.C6	SU – smíšené obytné všeobecné PU – veřejná prostranství všeobecná	místní komunikace v ploše PU zpřístupňuje pozemky a napojuje se na místní komunikační síť
Z.C7	SU – smíšené obytné všeobecné PU – veřejná prostranství všeobecná	lokalita dopravně napojena na silnici III/24060
Z.C8	SU – smíšené obytné všeobecné	lokalita dopravně napojena na stávající místní obslužnou komunikaci
Z.C9	SU – smíšené obytné všeobecné PU – veřejná prostranství všeobecná	pozemky přístupné ze stávající místní komunikace – rozšířit a rekonstruovat
Z.C10	SU – smíšené obytné všeobecné PU – veřejná prostranství všeobecná	pozemky přístupné ze stávající místní komunikace – rozšířit a rekonstruovat
Z.C11	SU – smíšené obytné všeobecné	pozemek přístupný ze stávající místní komunikace – rozšířit a rekonstruovat
Z.C12	VU – výroba všeobecná	přístup z účelové polní cesty
Z.C13	VU – výroba všeobecná	přístup z účelové polní cesty
Z.C14	SU – smíšené obytné všeobecné	přístup ze stávající místní komunikace (součást plochy PU)

Lounky

lokality	návrh funkčního využití lokality	dopravní přístup
Z.L1	SU – smíšené obytné všeobecné	přístup z místní obslužné komunikace od západu, procházející navrženou protipovodňovou zdí
Z.L2	SU – smíšené obytné všeobecné PU – veřejná prostranství všeobecná	pozemky přístupné z místní komunikace – nutné její rozšíření
Z.L6	SU – smíšené obytné všeobecné	plocha přímo přístupná z místní komunikace
Z.L7	SU – smíšené obytné všeobecné	plocha přímo přístupná z místní komunikace
Z.L9	SU – smíšené obytné všeobecné	plocha přímo přístupná z místní komunikace
Z.L11	SU – smíšené obytné všeobecné PU – veřejná prostranství všeobecná	plocha přístupná z místní komunikace (v ploše PV), nutné její rozšíření, v rámci plochy SU budou další MOK v kategorii D
Z.L12	SU – smíšené obytné všeobecné	pozemek přístupný ze silnice III/24060
Z.L13	PU – veřejná prostranství všeobecná SU – smíšené obytné všeobecné	zahrnuje rozšíření místní komunikace zahrnující zelený středový pás, možno zjednosměrnit
Z.L14	OH – občanské vybavení hřbitovy PU – veřejná prostranství všeobecná	hřbitov přístupný z místních obslužných komunikací, plocha zahrnuje plochy veřejných prostranství, kde nástupní prostor, zeleň, příp. parkování před hřbitovem
Z.L15	ZV – plochy veřejné zeleně	plocha zahrnuje místní komunikace pro zpřístupnění okolních pozemků
Z.L16	RO – rekreace na oddechových plochách	plocha přístupná z místní obslužné komunikace
Z.L17	RO – rekreace na oddechových plochách	plocha přístupná z místní obslužné komunikace
Z.L19	PU – veřejná prostranství všeobecná SU – smíšené obytné všeobecné	plocha přístupná ze silnice III. třídy, z místní obslužné komunikace a novou obslužnou komunikaci i zahrnuje
Z.L20	VU – výroba všeobecná	plocha přístupná ze silnice III. třídy a z účelové komunikace

Plochy související dopravní infrastruktury jsou umístitelné v souladu s regulativy ve všech plochách s rozdílným způsobem využití.

Účelové komunikace

Účelovými komunikacemi jsou především polní a lesní cesty, účelovému provozu při obsluze zemědělského a lesního fondu však zčásti slouží i silnice a místní komunikace. V k. ú. Chodouny byly komunikace zřízeny podle plánu společných zařízení pozemkových úprav.

Stávající komunikace jsou územním plánem a jeho regulativy respektovány. V hlavním výkresu jsou součástí příslušných ploch s rozdílným způsobem využití a v jejich rámci je možné i nové komunikace tohoto druhu zřizovat. Cesty zajišťují průchodnost krajinou a některé mohou mít využití i turistické a cykloturistické.

Koncepčně se navrhuje v Lounkách alternativní dopravní připojení stávajícího výrobního areálu od severu, a to v případě, že by revitalizace výrobních aktivit vedla ke zvýšeným dopravním nárokům spojeným s negativním dopadem na plochy bydlení.

Parkování a odstavování vozidel

Pro parkování osobních vozidel jsou vymezena stání na návších Chodoun i Lounek a dále u některých zařízení občanské vybavenosti (obecní úřad, hospoda, hřiště, hřbitov, škola aj.). Kapacita je vyhovující běžnému provozu. Dále je parkování možné při okrajích místních obslužných komunikací.

Odstavování vozidel je většinou řešeno na pozemcích majitelů nemovitostí.

Územní plán navrhuje nově prostranství pro parkování v rámci ploch s rozdílným způsobem využití (zejm. veřejná prostranství a smíšené obytné). U nové obytné zástavby (plochy zastavitelné i plochy přestavby) musí být na každém pozemku umístěno minimálně jedno garážové nebo odstavné stání a další rezervní plocha pro odstavení dalšího vozidla. Součástí veřejných prostranství v navrhovaných lokalitách budou odstavné plochy pro parkování.

U ostatních provozoven a zařízení, včetně plochy pro občanské vybavení, bude řešen potřebný počet parkovacích stání na pozemcích areálu.

Autobusová doprava

Územní plán nenavrhuje změny v autobusových trasách ani poloze autobusových zastávek, resp. v rámci příslušných ploch (dopravy nebo veřejných prostranství) je možná jejich úprava.

Pěší a cyklistická doprava

Pěší i cyklistická doprava ve smíšeném provozu chodců, cyklistů a vozidel probíhá po místních obslužných komunikacích. Některé komunikace jsou vybaveny chodníky. Ve dvou případech jsou v obci zřízeny komunikace vyhrazené jen pěšímu provozu (v centru Chodoun i Lounek), v územním plánu jsou součástí plochy veřejných prostranství.

Ve stejném režimu budou i komunikace v zastavitelných plochách. Rozsáhlejší zastavitelné plochy (C1 a C2) musí zohlednit pěší provoz nikoliv jen v samotných plochách, ale i ve smyslu nadřazených cílů pěší dopravy – spojení center obou částí obce, spojení ze školy k fotbalovému hřišti aj.

Průtahy silnic zastavěným územím obce je potřebné podle místních podmínek vybavovat chodníky a dalšími opatřeními zajišťujícími bezpečný pohyb pěších.

Značené turistické trasy územím Chodoun neprocházejí. Územní plán žádné nenavrhuje.

Územní plán v souladu se ZÚR navrhuje cyklistickou trasu (součást Labské stezky) od severu do Lounek a dále navrhuje její pokračování k jihu. Územní plán dále přebírá návrhovou trasu z Generelu cyklistických tras a rozvoje cykloturistiky Podřipska. Pro cyklistickou dopravu je ovšem možné využít rozsáhlou síť účelových a místních obslužných komunikací v území.

Další druhy dopravy

Železniční | Územím obce neprochází železniční trať. V dostupné vzdálenosti jsou železniční stanice Roudnice nad Labem (trať 090) a Polepy (trať 072).

Nad plochami s rozdílným způsobem využití se vymezuje koridor vysokorychlostní dopravy (Praha–Ústí nad Labem–Drážďany) s označením CNZ.ŽD1.

Vodní | Územím obce prochází část vodní cesty Labe (Dolní Labe), na území obce není žádné zařízení, které s tímto vodním provozem souvisí. Územní plán navrhuje využít Labe také pro turistickou a místní vodní dopravu (přívoz) a navrhuje na katastru Lounek plochy s touto dopravou související.

Letecká | Nejbližší je Letiště Roudnice (LKRO) se statutem veřejného vnitrostátního letiště a letiště Polepy (Hrušovany) s plochou pro sportovní létající zařízení a další, účelové polní letiště v Polepech.

A4.d Veřejná prostranství

Veřejnými prostranstvími jsou prostory jako náměstí, ulice, tržiště, chodníky, veřejná zeleň, parky a další prostory, které jsou přístupné každému bez omezení. Jde především o prostory vázané k místním komunikacím, případně objektům občanské vybavenosti. V řešeném území jde zejména o prostory v centru obou sídel – tedy návsi Chodoun i Lounek, a dále samozřejmě prostory spjaté s místními komunikacemi v zastavěném území. Veřejnými prostranstvími jsou i další prostory i v krajině.

Územní plán navrhuje veřejná prostranství v samostatné kategorii plochy s rozdílným způsobem využití a pak i další, jež mohou být součástí prakticky všech ostatních typů ploch. V nich přesnou lokalizaci určí až územní studie nebo projektová dokumentace.

A5. KONCEPCE USPOŘÁDÁNÍ KRAJINY

A5.a Koncepte uspořádání krajiny, včetně vymezení ploch s rozdílným způsobem využití, ploch změn v krajině a stanovení podmínek pro jejich využití

Uspořádání krajiny je obecně dáno jednak přírodními podmínkami, jednak lidskou činností. Území Chodoun má již staletí dominantně zemědělský charakter, který se vyznačuje vysokým podílem orných půd (54 % rozlohy obce a 87 % rozlohy zemědělské půdy); čtvrtinu rozlohy pak představují lesy (26 %). Typické pro místní krajinu jsou i chmelnice (aktuálně 5,5 %).

Z tohoto charakteru a přirozeného členění vychází i vymezení ploch s rozdílným způsobem využití v návrhu územního plánu, který s výjimkou lesů a vodních ploch celé nezastavěné území zařazuje do ploch zemědělských. Malou část území mezi sídly Chodouny a Lounky určuje územní plán pro tzv. intenzivně využívané zemědělské plochy ve smyslu možnosti oplocení pozemků pro zahradnictví, školky, areály chovu drobného domácího zvířectva apod.

V intenzivně zemědělsky využívané krajině je sice třeba podporovat zemědělskou produkci, ale určitá míra fragmentace, jejíž zárodky částečně vytváří krajinná zeleň podél Záhorecké strouhy a vodozbavu, je žádoucí.

Cílem je zvýšit diverzitu krajiny, v prostorách, které to umožňují, zvýšit podíl trvalých travních porostů, remízů a jiné krajinné mimolesní zeleně, zakládat nové prvky krajinné zeleně, stromořadí podél polních cest. Regulativy ploch zemědělských to umožňují.

A5.b Územní systém ekologické stability

Nadregionální a regionální ÚSES

Nadregionální a regionální územní systém ekologické stability byl do ÚP Chodouny zpřesněn z platné nadřazené územně plánovací dokumentace – ZÚR Ústeckého kraje.

Tok Labe je nadregionálním biokoridorem K10 s osami vodní a nivní, v úseku Chodoun k založení. Do nadregionálního biokoridoru je vloženo regionální biocentrum RBC.1256, které je přibližně polovinou své plochy vymezeno k založení na správním území Chodoun. Na severních výběžcích území Chodoun probíhá podle ZÚR ÚK regionální biokoridor RBK.0005, rovněž k založení.

- NRBK.K10 / Osa nadregionálního biokoridoru – vodní a nivní.
- RBC.1256 / Regionální biocentrum k založení, plocha min. 30 ha, nachází se na hranici obcí, na území Chodoun má rozlohu 18 ha.
- RBK.0005 / Regionální biokoridor k založení; šířka min. 40 m, nachází se na hranici obcí, na území Chodoun se vymezená šířka pohybuje v intervalu 5–35 m (dále umístěn na území Polep a Vrbice).

Lokální ÚSES

Do územního plánu Chodouny byly zapracovány lokální prvky ÚSES z Plánu územního systému ekologické stability, zpracovaného v roce 2004 pro řešené území a další obce projekčním ateliérem I. M. Rothbauera, pokud již nebyly podle ZÚR ÚK vymezeny jako regionální. Oproti Plánu ÚSES je lokální biocentrum LBC.21 vymezeno severněji a tomu je uzpůsobena část trasy lokálního biokoridoru LBK.c.

Biocentra

- LBC.11 / Lokální biocentrum funkční; 3,73 ha.
- LBC.12 / Lokální biocentrum funkční; 31,20 ha.
- LBC.13 / Lokální biocentrum funkční; 4,75 ha.
- LBC.21 / Lokální biocentrum, k založení; 3,00 ha.

Biokoridory

- LBK.c / Lokální biokoridor, z části funkční.
- LBK.d / Lokální biokoridor funkční.
- LBK.g / Lokální biokoridor funkční.
- LBK.h / Lokální biokoridor funkční.
- LBK.i / Lokální biokoridor funkční.

Interakční prvky

Interakční prvky se v území uplatňují zejména jako liniové prvky typu mez s dřevinným doprovodem a extenzivní zachovalá luční a křovinná společenstva.

Plochy a koridory ÚSES se chrání před změnami ve využití území, jež by znamenaly snížení stupně ekologické stability nebo znemožnění založit skladebné části ÚSES v budoucnosti. Stavby dopravní a technické infrastruktury se připouštějí jen v rozsahu, který podstatně nesníží schopnost plnit funkci ekologické stability.

Vymezení biokoridorů, biocenter a interakčních prvků je patrné z grafické části ÚP – je uvedeno v hlavním výkresu (A2) a v odůvodnění v koordinačním výkresu (B1).

A5.c Prostupnost krajiny

Volná krajina je přístupná rozsáhlou sítí účelových polních a lesních cest, navazujícími na souvisle zastavěné části obce, případně se odpojujících ze silnic mimo zastavěné území. Prostupu krajinou nebrání žádná souvislá oplocení, ohraničení pastevních ploch, ochranný režim neumožňující vstup atp.

A5.d Ochrana před povodněmi, protierozní opatření

Územní plán zpracovává protipovodňová opatření na katastru Lounky a vyhláší je veřejně prospěšným opatřením. Plocha Z.L19 může mít vlastní protipovodňové opatření. Dále je území vybaveno melioračními kanály (odvodňovacími i závlahovými). Od Labe je z několika čerpacích stanic rozvedena závlahová voda po úrodných zemědělských půdách. Některé jsou dotčeny zastavitelnými plochami, při jejichž zástavbě bude třeba závlahový systém upravit tak, aby byl provozuschopný.

Jako přirozené protierozní opatření působí plochy lesa a mimolesní krajinná zeleň.

A5.e Rekreace

Cykloturistika, vodní turistika, případně hipoturistika, jsou hlavní možnosti rekreačního využití krajiny. Pohyb krajinou je možný po zemědělských účelových cestách a místních obslužných komunikacích a silnicích. V nábrežní zóně u Lounek se setkává tematika cykloturistiky a vodní turistiky a reaguje na ni např. návrh ploch rekreace (lokality Z.L16 a Z.L17).

Rekreační potenciál zastavěného území mohou využít (již využívají) některé budovy jako objekty individuální rekreace, jiné mohou být využity jako občanské vybavení sloužící rekreaci (penzion, agroturistika, jezdeckví apod.), tak jak umožňují regulativy ploch s rozdílným způsobem využití.

A5.f Dobývání nerostů

Na území obce Chodouny neprobíhá ani se neplánuje žádná těžba.

A6. PODMÍNKY PRO VYUŽITÍ A PROSTOROVÉ USPOŘÁDÁNÍ VYMEZENÝCH PLOCH S ROZDÍLNÝM ZPŮSOBEM VYUŽITÍ

Stanovení podmínek pro využití ploch

Územní plán stanovuje dále uvedené plochy s rozdílným způsobem využití včetně podmínek jejich využití. Podmínky prostorového uspořádání, pokud se uvádějí, jsou uvedeny u jednotlivých ploch s rozdílným způsobem využití.

Stavby, zařízení a opatření pro účely uvedené v § 122 stavebního zákona se, s výjimkou těžby nerostů, v žádné z ploch výslovně nevylučují.

Smíšené obytné všeobecné / SU

■ Účel vymezení

Plochy se vymezují za účelem zajištění podmínek pro bydlení, včetně rekreačního, a pro umístování občanského vybavení a dalších staveb nesnižujících kvalitu bydlení a vyloučit umístování staveb a zařízení snižujících kvalitu prostředí v této ploše (například pro těžkou výrobu, těžbu, asanační služby apod.).

■ Hlavní využití

Pozemky staveb pro bydlení, pozemky staveb pro rodinnou rekreaci, pozemky občanského vybavení a veřejných prostranství a dále pozemky související dopravní a technické infrastruktury.

■ Přípustné využití

Pozemky dalších staveb a zařízení, které svým provozováním a technickým zařízením nenarušují užívání staveb a zařízení ve svém okolí a nesnižují kvalitu prostředí souvisejícího území, například nerušící výroba a služby, zemědělství a areály mající multifunkční charakter vybavenosti (např. rodinná hospodářství, školní a školicí zařízení, stavby pro chov a výcvik koní, pro vzdělávání, kulturu, ubytování, stravování apod.), které svým charakterem a kapacitou nadměrně nezvyšují dopravní zátěž a nenarušují hygienické poměry v území. Stavby a opatření pro snižování nebezpečí ekologických a přírodních katastrof a pro odstraňování jejich důsledků.

■ Podmíněně přípustné využití pro plochu Z.L19

Plochu je možné využít pod podmínkou, že bude realizováno protipovodňové opatření, jež ochrání plochu a jež povede ke změně hranic záplavového území Q₁₀₀.

■ Nepřípustné využití

Vše ostatní.

■ Podmínky prostorového uspořádání

Zastavěné území:

Typologie objektů a jejich objemy (vč. podlažnosti) musí odpovídat stávající zástavbě a kontextu prostorovému i historickému.

Zastavitelné plochy:

Z.C1, Z.C2

Připouštějí se rodinné domy individuální, dvojdomy i řadové domy, bytové domy. Stavby občanského vybavení a jiných funkcí svou hmotou a podlažností musí korespondovat s okolní zástavbou domů pro bydlení. Podrobnější podmínky prostorového uspořádání určí územní studie. Podmínkou využití ploch je zachování funkčnosti závlah v okolních zemědělských plochách.

Z.C6, Z.C7, Z.C8

Individuální rodinné domy maximálně s jedním nadzemním podlažím a s obytným podkrovím. Pozemky rodinných domů nesmí být menší než 800 m² (leđa by šlo o pozemek s atypickými podmínkami, jinak neřešitelný a přitom pro účel výstavby rodinného domu vyhovující), zastavěná plocha stavbami rodinných domů je max. 25 %.

Z.C9, Z.C10

Individuální rodinné domy maximálně s jedním nadzemním podlažím a s obytným podkrovím. Pozemky rodinných domů nesmí být menší než 700 m² (leđa by šlo o pozemek s atypickými podmínkami, jinak neřešitelný a přitom pro účel výstavby rodinného domu vyhovující), zastavěná plocha stavbami rodinných domů je max. 25 %.

Z.C11

Zástavba vychází z místního kontextu centra obce s architektonicky cennými domy a z atraktivní polohy v centru v kontaktu s návší.

Z.L1

Individuální rodinný dům, zastavěná plocha stavbou rodinného domu je max. 25 %.

Z.L2

Individuální rodinné domy maximálně s jedním nadzemním podlažím a s obytným podkrovím. Pozemky rodinných domů nesmí být menší než 800 m² (leđa by šlo o pozemek s atypickými podmínkami, jinak neřešitelný a přitom pro účel výstavby rodinného domu vyhovující), zastavěná plocha stavbami rodinných domů je max. 25 %.

Z.L6

Stavby pro bydlení (individuální nebo hromadné) s respektem ke kontextu okolní zástavby.

Z.L7, Z.L9

Individuální rodinný dům, zastavěná plocha stavbou rodinného domu je max. 25 %.

Z.L11

Individuální rodinné domy maximálně s jedním nadzemním podlažím a s obytným podkrovím. Pozemky rodinných domů nesmí být menší než 800 m² (leđa by šlo o pozemek s atypickými podmínkami, jinak neřešitelný a přitom pro účel výstavby rodinného domu vyhovující), zastavěná plocha stavbami rodinných domů je max. 25 %.

Z.L12

Individuální rodinný dům maximálně s jedním nadzemním podlažím a s obytným podkrovím, zastavěná plocha stavbou rodinného domu je max. 25 %.

Z.L13

Individuální rodinné domy s jedním nadzemním podlažím a s (obytným) podkrovím.

Z.L19

Individuální rodinné domy. Pozemky rodinných domů nesmí být menší než 800 m².

Občanské vybavení všeobecné / OU

■ Účel vymezení

Plochy se vymezují za účelem zajištění podmínek pro přiměřené umístění, dostupnost a využívání staveb občanského vybavení a k zajištění podmínek pro jejich užívání v souladu s jejich účelem.

■ Hlavní využití

Plochy občanského vybavení zahrnují zejména pozemky staveb a zařízení občanského vybavení pro vzdělávání a výchovu, sociální služby, péči o rodinu, zdravotní služby, kulturu, veřejnou správu, ochranu obyvatelstva, pro obchodní prodej, tělovýchovu a sport, ubytování, stravování, služby, vědu a výzkum, církevní stavby, sběrné dvory a pozemky související dopravní a technické infrastruktury a veřejných prostranství.

■ Přípustné využití

Bydlení jako doprovodné využití.

■ Nepřípustné využití

Vše ostatní.

■ Podmínky prostorového uspořádání

Hmotové řešení nové výstavby musí odpovídat účelu stavby a urbanistickému a architektonickému kontextu okolního prostředí.

Občanské vybavení sport/ OS

■ Účel vymezení

Plochy se vymezují za účelem zajištění podmínek pro přiměřené umístění, dostupnost a využívání konkrétního typu občanského vybavení.

■ Hlavní využití

Pozemky staveb pro sport a tělovýchovu a rekreační aktivity.

■ Přípustné využití

Pozemky související dopravní a technické infrastruktury, plochy veřejných prostranství, pozemky staveb občanského vybavení majícího vazbu na hlavní využití, např. stravování, ubytování.

V části plochy OS, jež je umístěna v koridoru „CPZ.E10b“, tedy v ploše technické infrastruktury TE, je nepřípustné umísťovat budovy ani takové jiné stavby a opatření, které by zamezily nebo ohrozily využití koridoru VVN/TE.

■ Nepřípustné využití

Vše ostatní.

Občanské vybavení hřbitovy / OH

- Účel vymezení

Plochy se vymezují za účelem zajištění podmínek pro přiměřené umístění, dostupnost a využívání konkrétního typu občanského vybavení.

- Hlavní využití

Plochy staveb a zařízení pro pohřební služby a pozemky související dopravní a technické infrastruktury a veřejných prostranství.

- Nepřípustné využití

Vše ostatní.

Rekreace na oddechových plochách / RO

- Účel vymezení

Plochy se vymezují za účelem zajištění podmínek pro rekreaci v kvalitním prostředí.

- Hlavní využití

Pozemky pro rekreaci, zejm. pro cykloturistiku a vodní turistiku, jako jsou pobytové louky, tábořiště, přístaviště plavidel pro rekreační a místní plavbu (vč. přívozu) – nesmí ovlivnit provoz na vodní cestě, veřejná prostranství a zeleň.

- Přípustné využití

Pozemky související dopravní a technické infrastruktury.

- Nepřípustné využití

Vše ostatní.

Veřejná prostranství všeobecná / PU

- Účel vymezení

Plochy se vymezují za účelem zajištění podmínek pro přiměřené umístění, rozsah a dostupnost pozemků veřejných prostranství a k zajištění podmínek pro jejich užívání v souladu s jejich významem a účelem.

- Hlavní využití

Pozemky jednotlivých druhů veřejných prostranství včetně souvisejících staveb a pozemky související dopravní a technické infrastruktury.

- Přípustné využití

Pozemky občanského vybavení slučitelné s účelem veřejných prostranství, zeleň veřejná, drobné sportovní plochy, vodní plochy a toky. Stavby a opatření pro snižování nebezpečí

ekologických a přírodních katastrof a pro odstraňování jejich důsledků (zejm. protipovodňová opatření).

- **Nepřípustné využití**

Vše ostatní.

- **Další podmínky využití**

Na plochách veřejných prostranství Z.C3, Z.L3, Z.L8, Z.L10, Z.L15 se předpokládá velký podíl veřejné zeleně.

Zeleň všeobecná / ZU

- **Účel vymezení**

Vymezení ploch zeleně ve veřejných prostranstvích s převažující funkcí estetickou, mikroklimatickou, rekreační a pobytovou.

- **Hlavní využití**

Pozemky zeleně a pozemky souvisejících staveb a zařízení (např. mobiliář, dětská hřiště, odpočívadla, altány, vodní prvky).

- **Přípustné využití**

Pozemky dopravní a technické infrastruktury.

- **Nepřípustné využití**

Vše ostatní.

Doprava silniční / DS

- **Účel vymezení**

Vymezují se plochy, které není vhodné začleňovat do ploch jiného způsobu využití, tak aby byla zajištěna dopravní přístupnost dalších ploch s rozdílným způsobem využití.

- **Hlavní využití**

Pozemky staveb a zařízení pozemních komunikací (silnice II. a III. třídy, včetně pozemků, na kterých jsou umístěny součásti komunikace, například náspy, zářezy, opěrné zdi, mosty).

- **Přípustné využití**

Pozemky doprovodné a izolační zeleně a technické infrastruktury. Stavby a opatření pro snížení nebezpečí ekologických a přírodních katastrof a pro odstraňování jejich důsledků.

- **Nepřípustné využití**

Vše ostatní.

Technická infrastruktura všeobecná / TU

- Účel vymezení

Vymezují se plochy, které není vhodné začleňovat do ploch jiného způsobu využití, nebo kdy jiné využití těchto pozemků není možné.

- Hlavní využití

Pozemky vedení, staveb a s nimi provozně související zařízení technického vybavení, například vodovodů, vodojemů, zavlažování, kanalizace, čistíren odpadních vod, staveb a zařízení pro nakládání s odpady, trafostanic, energetických vedení, komunikačních vedení veřejné komunikační sítě, elektronických komunikačních zařízení veřejné komunikační sítě a produktovody.

- Přípustné využití

Pozemky doprovodné a izolační zeleně a související dopravní infrastruktury.

- Nepřípustné využití

Vše ostatní.

Energetika / TE

- Účel vymezení

Vymezují se plochy, které není vhodné začleňovat do ploch jiného způsobu využití, nebo kdy jiné využití těchto pozemků není možné.

- Hlavní využití:

Pozemky staveb technické infrastruktury – vedení VVN 400 kV Výškov–Babylon.

- Přípustné využití:

Pozemky související dopravní infrastruktury a dále všechny pozemky navazujících ploch s rozdílným způsobem využití, ležících mimo plochu potřebnou pro samotné umístění stavby technické infrastruktury, tj. plochy WU, LU, AU, DS, AX, PU a OS.

- Nepřípustné využití:

Vše ostatní.

Výroba všeobecná / VU

- Účel vymezení

Plochy se vymezují pro zajištění využití pozemků například staveb pro výrobu a skladování a zemědělských staveb, které z důvodu negativních vlivů za hranicí těchto pozemků vylučuje začlenění pozemků s těmito vlivy do ploch jiného způsobu využití.

- **Hlavní využití**
Pozemky staveb a zařízení pro výrobu (zemědělskou, průmyslovou), skladování a logistiku, služby, pro výrobu elektrické energie z obnovitelných zdrojů, obecní kompostárna a pozemky související veřejné infrastruktury.
- **Přípustné využití**
Pozemky staveb administrativy, služební byty, bydlení majitele, pozemky staveb a zařízení obchodu, ubytovací zařízení.
- **Nepřípustné využití**
Velké větrné elektrárny a vše ostatní.
- **Další podmínky využití**
Plochy výroby a skladování musí dodržet hygienické požadavky na bydlení (zejm. limity hluku) v plochách bydlení, s nimiž sousedí. Provoz výroby a skladování také nesmí nad míru únosnou zvýšit průjezdnou dopravu v obytných územích.
V plochách Z.C12 Z.C13 v koridoru CNZ.ŽD1 lze v koordinaci se Správou železnic umístit jen stavby dočasné.
- **Podmínky prostorového uspořádání**
Hmotové řešení nové výstavby musí odpovídat účelu stavby a urbanistickému a architektonickému kontextu okolního prostředí, např. nepřevýšit stávající zástavbu.
Pro plochu Z.L20
(Pozn.: Za celkovou plochu pozemku se považuje plocha Z.L20 včetně výměry stávající haly.)
Výška nové haly musí korespondovat s halou stávající a nesmí přesáhnout 9 metrů.
Intenzita využití pozemku vyjádřená zastavěnou plochou pozemku (budovami) se stanoví na 20 %. Koeficient zeleně (podíl ploch zeleně na celkové výměře plochy) se stanoví na min. 20 %.

Vodní a vodohospodářské všeobecné / WU

- **Účel vymezení**
Plochy se vymezují za účelem zajištění podmínek pro nakládání s vodami, ochranu před jejich škodlivými účinky a suchem, regulaci vodního režimu území a plnění dalších účelů stanovených právními předpisy upravujícími problematiku na úseku vod a ochrany přírody a krajiny.
- **Hlavní využití**
Pozemky vodních ploch, koryt vodních toků a jiné pozemky určené pro převažující vodohospodářské využití a pro vodní dopravu. Pozemky přirozených a přírodě blízkých ekosystémů.
- **Přípustné využití**

Pozemky dopravní a technické infrastruktury, pozemky zeleně, stavby a opatření pro snižování nebezpečí ekologických a přírodních katastrof a pro odstraňování jejich důsledků (zejm. protipovodňová opatření).

- **Nepřípustné využití**

Vše ostatní.

Zemědělské všeobecné / AU

- **Účel vymezení**

Plochy se vymezují za účelem zajištění podmínek pro převažující zemědělské využití.

- **Hlavní využití**

Pozemky zemědělského půdního fondu (včetně samostatných zahrad nebo sadů umístěných mimo zastavěné území), pozemky staveb, zařízení a jiných opatření pro zemědělství a pozemky související dopravní a technické infrastruktury. Pozemky vodních ploch a vodních toků, pozemky přirozených a přírodě blízkých ekosystémů.

- **Přípustné využití**

Pozemky dopravní a technické infrastruktury, pozemky zeleně (zejména v kontaktu se zastavěným územím a zastavitelnými plochami a jako doprovod pozemních komunikací), stavby a opatření pro snižování nebezpečí ekologických a přírodních katastrof a pro odstraňování jejich důsledků (zejm. protipovodňová opatření) a dále taková technická opatření a stavby, které zlepšují podmínky jeho využití pro účely rekreace a cestovního ruchu, například cyklistické stezky, hygienická zařízení, ekologická a informační centra.

- **Nepřípustné využití**

Vše ostatní, vč. těžby nerostů.

Zemědělské jiné / AX

- **Účel vymezení**

Plochy se vymezují za účelem zajištění podmínek pro převažující zemědělské využití v uzavřených maloplošných areálech.

- **Hlavní využití**

Pozemky zemědělského půdního fondu, pozemky staveb, zařízení a jiných opatření pro zemědělství (pěstování rostlin i ve sklenících, fóliovnících) a chov domácího zvířectva (drůbež, ovce, kozy...), přičemž souvislé areály chovu drůbeže nepřesáhnou rozlohou 3 000 m², tak aby nebyla nadměrně zvýšena dopravní zátěž v území a hygienické poměry nenarušily pohodu bydlení v sousedních plochách smíšených obytných, a dále pozemky související dopravní a technické infrastruktury. Stavby a zařízení pro zpracování a prodej v místě produkovaných plodin a zvířat nebo produktů z nich.

- Přípustné využití

Pozemky dopravní a technické infrastruktury, pozemky zeleně (zejména v kontaktu se zastavěným územím a zastavitelnými plochami a jako doprovod pozemních komunikací, příp. v jinak nevyužitelných místech v ochranném pásmu elektrického vedení), stavby a opatření pro snižování nebezpečí ekologických a přírodních katastrof a pro odstraňování jejich důsledků (zejm. protipovodňová a protierozní opatření) a dále taková technická opatření a stavby, které zlepší podmínky jeho využití pro účely rekreace a cestovního ruchu, například cyklistické stezky, hygienická zařízení, ekologická a informační centra.

- Nepřípustné využití

Vše ostatní, vč. těžby nerostů.

- Podmínky prostorového uspořádání

Budovy nesmí mít více než jedno nadzemní podlaží a maximálně lze budovami zastavět 10 % pozemku.

Lesní všeobecné / LU

- Účel vymezení

Plochy se vymezují za účelem zajištění podmínek využití pozemků pro les.

- Hlavní využití

Pozemky určené k plnění funkcí lesa, pozemky staveb a zařízení lesního hospodářství. Pozemky přirozených a přírodě blízkých ekosystémů.

- Přípustné využití

Pozemky vodních ploch a koryt vodních toků, pozemky dopravní a technické infrastruktury, stavby a opatření pro snižování nebezpečí ekologických a přírodních katastrof a pro odstraňování jejich důsledků a dále taková technická opatření a stavby, které zlepší podmínky jeho využití pro účely rekreace a cestovního ruchu, zejm. v souvislosti s cykloturistikou a vodní turistikou, hygienická zařízení, ekologická a informační centra.

- Nepřípustné využití

Vše ostatní, vč. těžby nerostů.

Pro plochy AU, WU a LU v místech, kde v nich jsou vymezeny prvky územního systému ekologické stability, platí potřeba chránit příslušné části ploch před změnou ve využití území, tak aby nebyl snížen stupeň ekologické stability, popřípadě aby nebylo do budoucna znemožněno založení územním plánem vymezené skladebné součásti ÚSES. Stavby dopravní a technické infrastruktury smějí být v plochách a koridorech ÚSES umísťovány jen v nezbytných případech a za podmínky, že nedojde k podstatnému snížení schopnosti plnit stabilizující funkce v krajině.

Podmínky prostorového uspořádání

Pro některé plochy s rozdílným způsobem využití, resp. v některých případech i pro konkrétní zastavitelné plochy jsou výše stanoveny základní prostorové regulativy. Obecně řečeno, prostorové uspořádání ploch nesmí porušit existující hodnoty území, musí zásadně reagovat na kontext s existující zástavbou, na přírodní rámeček, ráz krajiny, historické souvislosti. To platí jak pro uspořádání ploch, tak pro objemové řešení staveb. V kontextu historické zástavby a v jiných specifických podmínkách mohou hrát roli i další parametry staveb (jako jsou barevnost, použité materiály atp., to vše už nad rámeček řešení územním plánem).

Základní podmínky ochrany krajinného rázu

Základní rámeček krajinnému rázu dávají přírodní podmínky a kulturní a historické charakteristiky obce, resp. jejích sídel. Základní podmínkou ochrany krajinného rázu je péče o zejména o dva fenomény, jež se v krajinném rázu Chodoun uplatňují, a to prostor kolem toku Labe a lesnatá krajina na východ od Chodoun, a generálně pak respektování kontextu. Také navržené zastavitelné plochy a jejich podmínky využití respektují krajinný ráz území. Ke zlepšení krajinného rázu mohou přispět opatření zvyšující diverzitu krajiny.

A7. VYMEZENÍ VEŘEJNĚ PROSPĚŠNÝCH STAVEB, VEŘEJNĚ PROSPĚŠNÝCH OPATŘENÍ, STAVEB A OPATŘENÍ K ZAJIŠŤOVÁNÍ OBRANY A BEZPEČNOSTI STÁTU A PLOCH PRO ASANACI

Veřejně prospěšnou stavbou je stavba pro veřejnou infrastrukturu určená k rozvoji nebo ochraně území obce. Veřejně prospěšným opatřením je opatření nestavební povahy sloužící ke snížení ohrožení území a k rozvoji nebo ochraně přírodního, kulturního a archeologického dědictví (podle § 2 odst. 1 písm. l a písm. m stavebního zákona).

Vymezení veřejně prospěšných staveb

Na území Chodoun se územním plánem vymezují následující veřejně prospěšné stavby:

Dopravní infrastruktura

- VD.1a – cyklotrasa Labská stezka č. 2 (část sledovaná v ZÚR jako VPS – C1)
- VD.1b – cyklotrasa Labská stezka č. 2 (pokračování od Lounek k jihu)
- VD.2 – místní cyklotrasy
- VD.3 až VD.5 – místní komunikace v k. ú. Lounky
- VD.6 – místní komunikace v k. ú. Lounky a k. ú. Chodouny

- VD.8 až VD.10 – místní komunikace v k. ú. Chodouny
- VD.11 – účelová komunikace v k. ú. Chodouny
- VD.ŽD1 – koridor vysokorychlostní železniční dopravy

Technická infrastruktura

- VT.2 – koridor pro dvojitě vedení 400 kV

Vymezení veřejně prospěšných opatření

V územním plánu Chodoun se veřejně prospěšným opatřením vymezují:

- VN.1 – protipovodňové opatření – ochrana místní části Lounky
- VN.2 – protipovodňové opatření – ochrana ČOV
- VU.3 – nadregionální biokoridor (část NRBK.K10 na území Chodoun), regionální biocentrum (část RBC.1256 na území Chodoun)
- VU.4 – regionální biokoridor (dvě části RBK.0005 na území Chodoun)
- VU.5/VN.5 – Záhorecká strouha jako součást ÚSES a k ochraně vodního režimu v krajině

Vymezení veřejně prospěšných staveb a opatření k zajišťování obrany a bezpečnosti státu a ploch pro asanaci

Stavby ani opatření tohoto druhu se v Chodounech nevymezují.

A8. VYMEZENÍ ARCHITEKTONICKY VÝZNAMNÝCH STAVEB NEBO URBANISTICKY VÝZNAMNÝCH CELKŮ

Vzhledem k historickému kontextu a exponované poloze v centru obce a současně vzhledem k funkční náplni se zastavitelná plocha Z.C11 v Chodounech (severovýchodní cíp návsi) vymezuje jako pozemek pro umístění architektonicky i urbanisticky významných staveb, pro které může vypracovávat architektonickou část projektové dokumentace jen autorizovaný architekt.

Jako architektonicky a urbanisticky významné stavby se vymezují stavby hlavní v ploše SU při jihozápadní straně návsi v Chodounech (pozemek p. č. 1642/1).

Textová část návrhu má 30 stran.

Grafická část obsahuje tři výkresy:

- A1 | Výkres základního členění území (1 : 5 000)
- A2 | Hlavní výkres (1 : 5 000)
- A3 | Výkres veřejně prospěšných staveb, opatření a asanací (1 : 5 000)

Připojen je také z odůvodnění koordinační výkres.